

大周安全应用平台安装说明

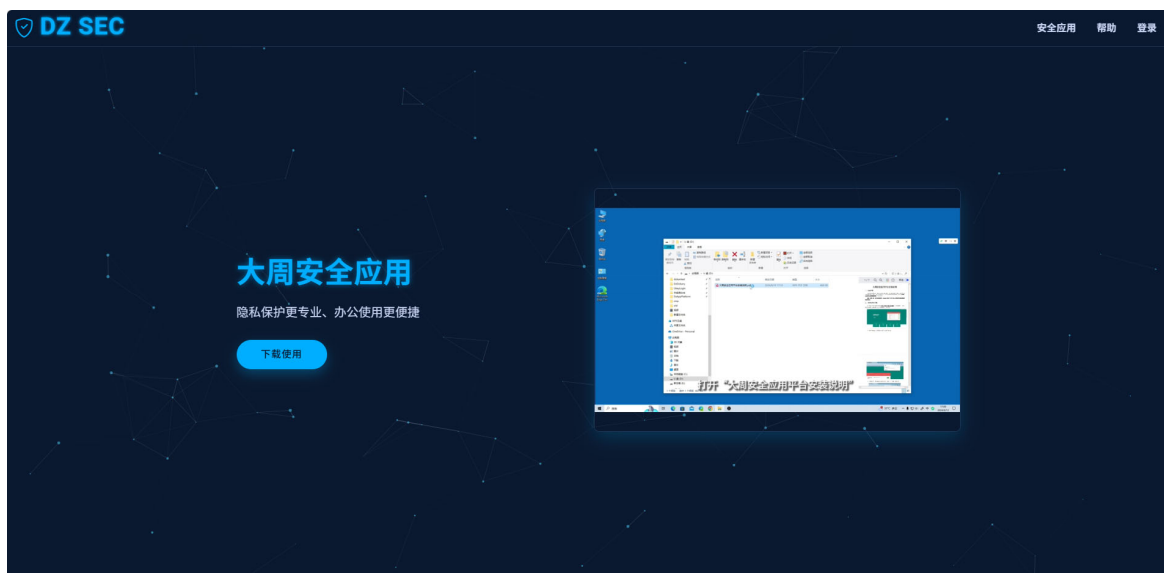
一、安装声明

本安装说明仅供参考，若由于后续程序软件更新，版本迭代等情况，导致本安装说明与实际安装流程略有差异，请以实际情况为准。如果要查看最新的安装说明，请点击[大周安全应用平台官网帮助页面](#)（可点击跳转）。

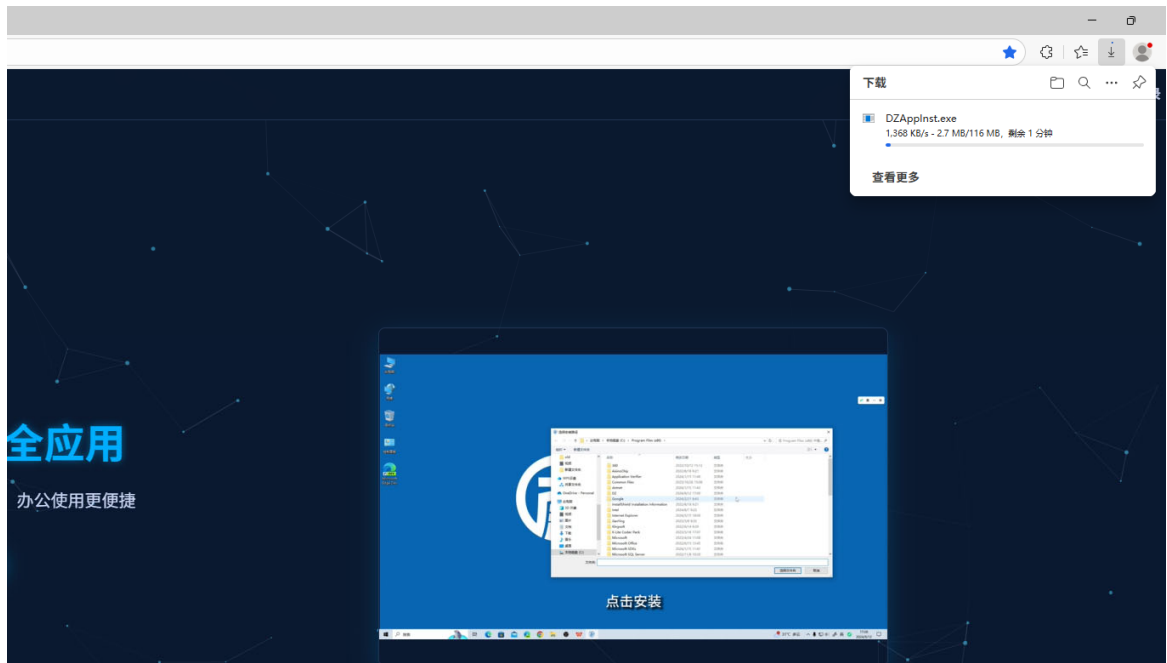
注意：安装之前，请关闭杀毒软件，windows 安全中心等，防止杀毒软件的误检误删影响软件安装。

二、安装程序的下载

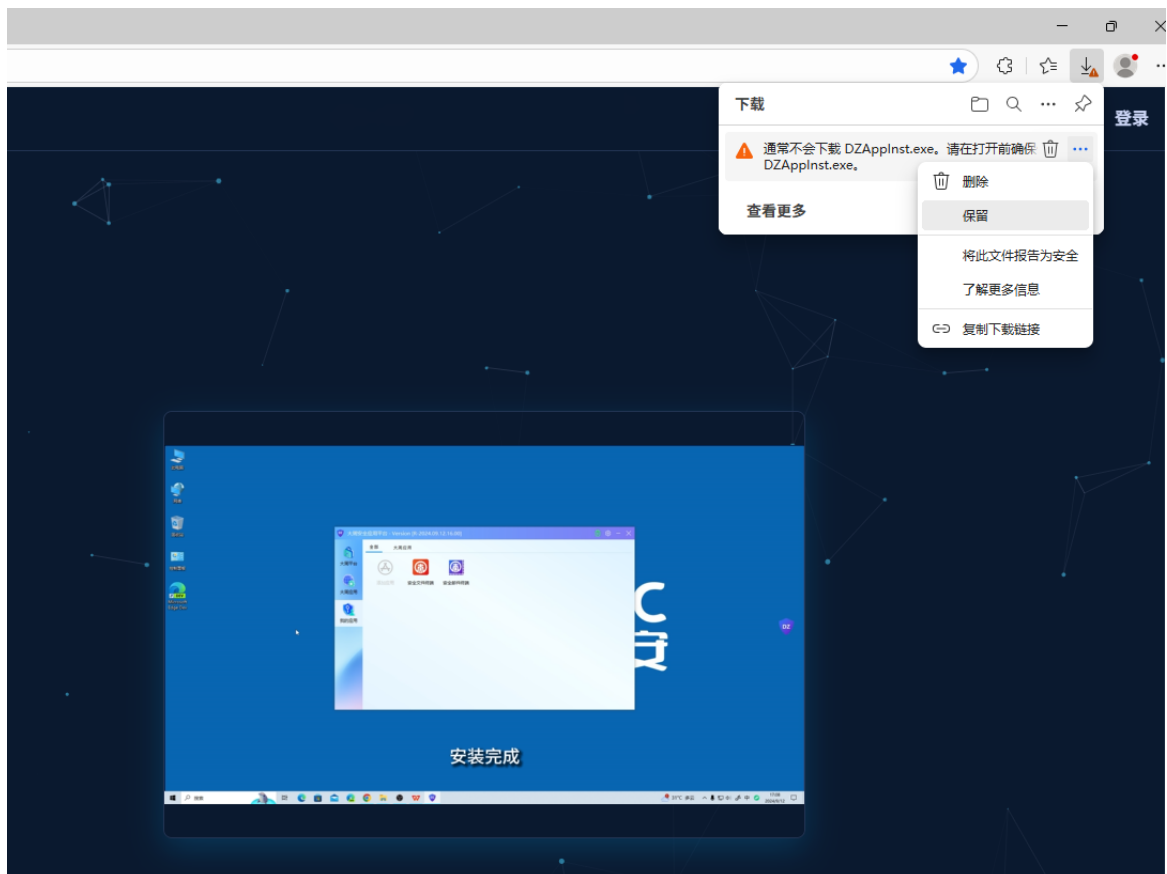
2.1 前往大周安全应用平台网站<http://47.99.244.14:8888/>（可点击跳转），下载大周安全应用平台安装程序。点击“下载使用”，开始下载。



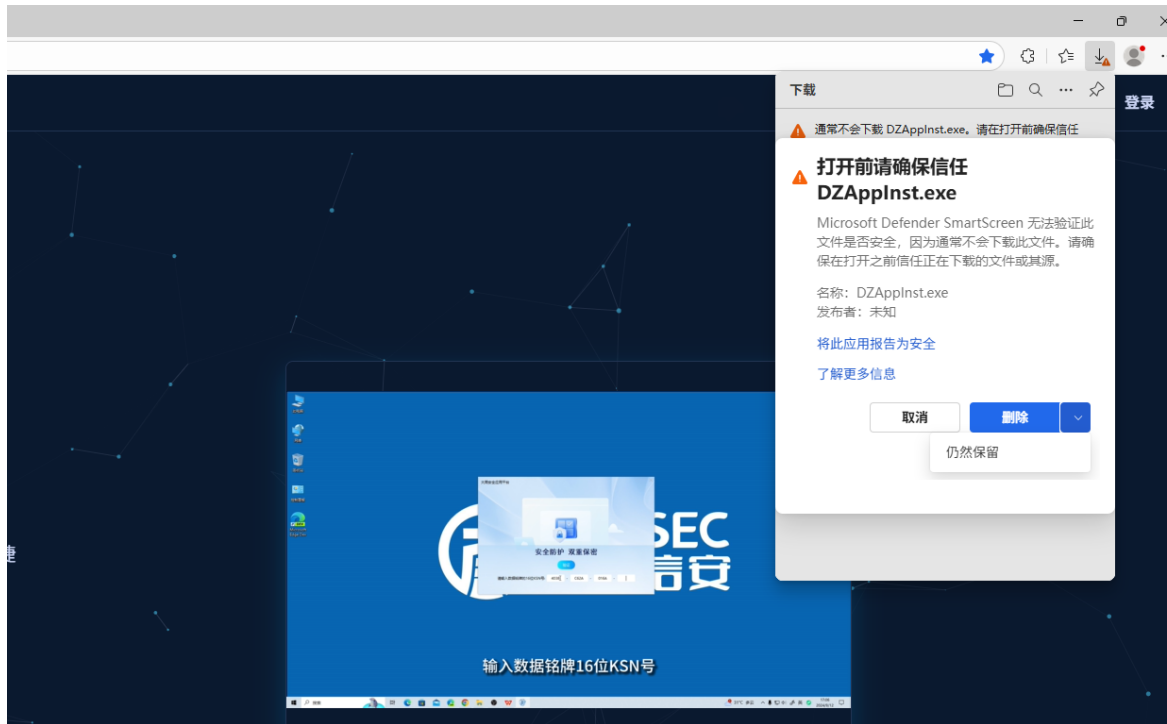
2.2 等待下载完成，在浏览器右上角可以查看下载进度



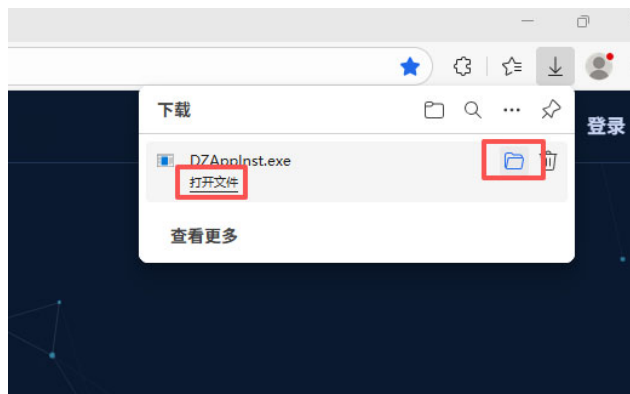
2.3 下载完成后，鼠标悬浮在下载的项目上，点击 ... 按钮，选择保留




2.4 切换显示详细信息或者点击删除按钮的下拉选项（不同版本的浏览器提示不同），选择“仍然保留”。



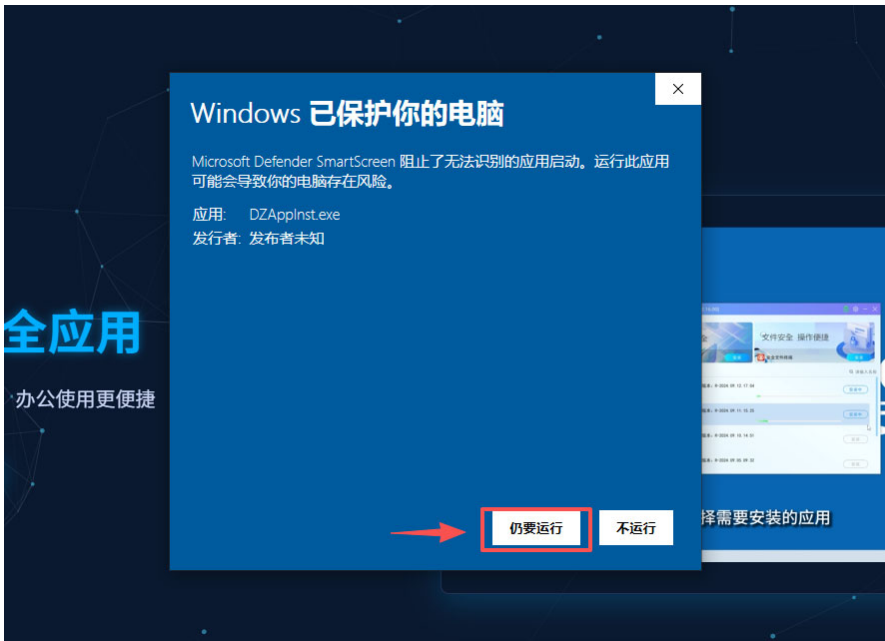
2.5 安装程序已经完成下载，可以直接打开，或者在文件夹中打开



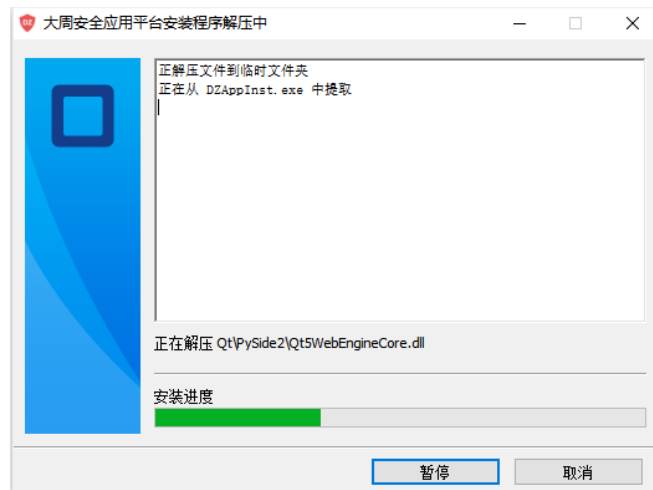
三、大周应用平台的安装步骤

3.1 找到下载好的大周应用平台安装程序(DZAppInst.exe)  DZAppInst.exe 双击运行，

此时可能会有如下提示信息。点击“更多信息”，然后点击下方“仍要运行”按钮，



即可准备开始安装，如下图所示，等待安装包解压。



等待全部解压完成，即可进行正常的软件安装。

3.2 校验 KSN（设备序列号）

软件安装时需要对密码终端的 KSN 号与随机配置的数据铭牌的 KSN 号进行校验。在解压完成之后，会进入到如下图所示的界面。



步骤一：

用随机配备的 Type-C To USB 的数据线连接个人密码终端设备和计算机。

步骤二：

在上图中按照包装盒里数字铭牌上打印的 16 位 KSN 号并手工录入至上图中。填写完成后点击“验证”。

如果出现弹窗提示验证的信息不匹配时，请先检查输入信息是否与数字铭牌完全一致。若输入一致，依然提示信息不匹配，请根据页面提示，或者产品说明书中的客服信息联系我司提供售后服务与处理。

3.3 选择软件安装位置



在校验 KSN 码完成之后，即进入此页面。

点击浏览，可以选择需要安装的目录（注意：安装目录中，不可包含中文），点击安装，即进行正常安装。

注意：

若弹出创建失败对话框，请查看当前文件夹是否有文件打开，或者有进程占用，再检查本软件是否是管理员权限启动。如无法解除占用或进程，请更换其他文件夹作为安装目录，或者重启机器解除占用。

3.4 修改 PIN 码（个人密码终端设备登录密码）

大周安全应用平台，以及其他的大周软件，均需要配合个人密码终端设备一起使用。

个人密码终端设备使用，需要按照提示输入 PIN 码，即该终端的登录密码，在出厂时，设备的默认 PIN 码为“88888888”。

处于安全考虑，在安装的最后，会弹出修改 PIN 码界面，如下图所示：



可以根据自己的需要，选择修改 PIN 码，或者暂时跳过（后续在使用大周安全应用平台，

以及其他大周软件时，依然可以随时修改PIN 码)。

3.5 配置启动项

本安装最后的界面如下图所示：



可以根据自己的需要，勾选是否创建快捷方式和是否开机启动，此时，点击完成，大周安全应用平台即安装成功。